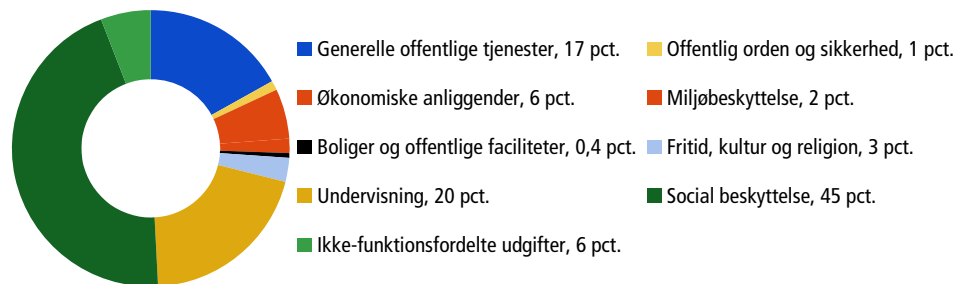


## Budgetter for offentlig forvaltning og service 2009

### Kommunale udgifter stiger i 2009

*Kommunale udgifter* Fra januar 2009 blev de tidligere 18 kommuner sammenlagt i fire nye storkommuner. De nye storkommuner budgetterer i 2009 med drifts- og kapitaludgifter på 3.962 mio. kr. Det er et lille fald i forhold til budgetåret 2008, men en stigning på 6,9 pct. i forhold til det seneste regnskabsår 2007.

Figur 1. Funktionel fordeling af drifts- og kapitaludgifter i den kommunale sektor 2009



*Social beskyttelse udgør 45 pct. ...* Social beskyttelse er det største kommunale område, og omfatter udgifter til sociale velfærdsforanstaltninger som forsorg for familier, børn og unge, handicappede og ældre, herunder institutioner, boliger, forebyggelse mm. samt en række kontante ydelser ved sygdom, invaliditet og arbejdsløshed samt ydelser til boligsikring, revalidering, social førtidspension, pension mm. I 2009 udgør udgifterne til social beskyttelse 1.774 mio. kr. svarende til 45 pct. af de samlede kommunale udgifter.

*... undervisning udgør 20 pct.* Undervisning omfatter de kommunale skoler, lokale erhvervsskoler bl.a. Piareersarfiit, voksenuddannelser, uddannelsesstørre mm., og er kommunernes andet store område. I 2009 anvendes 809 mio. kr. på undervisning svarende til 20 pct. af de samlede kommunale udgifter.

*Generelle offentlige tjenester* Udgifter til generelle offentlige tjenester omfatter udgifter til drift af den kommunale forvaltning, kommunal- og bygdebestyrelse, afholdelse af valg samt kommissioner, råd og nævn mm. I 2009 udgør udgifterne til generelle offentlige tjenester 675 mio. kr. Det svarer til 17 pct. af de samlede kommunale udgifter.

*Miljøbeskyttelse* Udgifter til beskyttelse af miljøet omfatter udgifter vedr. bortskaffelse af affald og spildevand, drift af forbrændingsanlæg, modtage-stationer for miljøfarligt affald mm. I 2009 anvender kommunerne 70 mio. kr. på miljøbeskyttelse.

*Økonomiske anliggender* Økonomiske anliggender vedr. aktiviteter på arbejdsmarkedet, landbrug, fiskeri og jagt, energiforsyning, transport, industri, handel, turisme mm. I 2009 anvender kommunerne 231 mio. kr. på økonomiske anliggender. Det er en stigning på 29 pct. i forhold til det seneste regnskabsår 2007.

*Brandvæsen* Det kommunale brandvæsen er en del af offentlig orden og sikkerhed. Driften af det kommunale brandvæsen udgør 41 mio. kr. i 2009 svarende til 1 pct.

## Indholdsfortegnelse

---

<b>Sammenfatning</b> .....	<b>1</b>
<b>Indholdsfortegnelse</b> .....	<b>2</b>
<b>Kapitel 1 Indledning</b> .....	<b>3</b>
<b>Kapitel 2 De kommunale budgetter 2009</b> .....	<b>4</b>
Oversigt 1 Realøkonomisk fordeling for den kommunale sektor .....	4
Oversigt 2 Funktionel fordeling af drifts- og kapitaludgifter for den kommunale sektor .....	5
<b>Kapitel 3 Hjemmestyrets budgetter 2009</b> .....	<b>6</b>
Oversigt 3 Realøkonomisk fordeling for den hjemmestyrede sektor .....	6
Oversigt 4 Funktionel fordeling af drifts- og kapitaludgifter for den hjemmestyrede sektor .....	7
<b>Kapitel 4 Kilder</b> .....	<b>8</b>
<b>Kapitel 5 Begreber og retningslinjer</b> .....	<b>8</b>
<b>Kapitel 6 Tabelafsnit</b> .....	<b>19</b>
Tabel 1 Udgifter i den kommunale sektor, realøkonomisk fordeling .....	20
Tabel 2 Indtægter i den kommunale sektor, realøkonomisk fordeling .....	21
Tabel 3 Udgifter i den kommunale sektor, funktionel fordeling .....	22
Tabel 4 Funktionel og realøkonomisk krydsfordeling af drifts- og kapitaludgifter for den kommunale sektor 2009 .....	23
Tabel 5 Udgifter i den hjemmestyrede sektor, funktionel fordeling .....	25

---

## 1. Indledning

Denne statistik belyser økonomien i den kommunale og den hjemmestyrede sektor. Den udarbejdes efter retningslinjerne i de internationale nationalregnskabsystemer, hhv. *System of National Accounts 1993* (SNA 93) og *Det europæiske nationalregnskabsystem 1995* (ENS 1995). Det sikrer en høj grad af sammenlignelighed med andre lande. Dog er det vigtigt, at sammenligningen sker med lande på nogenlunde samme udviklingstrin. I denne publikation fremstilles de offentlige budgetter for regnskabsåret 2009, 2008 samt de offentlige finansregnskaber for 2005-2007.

### *Fortolkning og analyser med forbehold*

Ved udarbejdelse af analyser på det foreliggende statistiske materiale skal flere forhold holdes for øje. For det første knytter der sig usikkerhed til budgetdata, særligt på et detaljeret niveau. Usikkerheden er særlig stor for en række konjunkturfølsomme udgifter og indtægter, såsom sociale overførsler og skatteindtægter, der i sagens natur er vanskelige at budgettere. Hertil kommer at der i budgetlægningen hyppigt gøres brug af såkaldte reserver, der på budgetlægningstidspunktet ikke er øremærket til specifikke formål.

Budgetstatistikken blev første gang udarbejdet for budgetåret 2004. Med denne publikation foreligger budgetstatistikken dermed for perioden 2004-2009. Indtil videre er det dog kun muligt at sammenligne fire budgetår, nemlig 2004-2007, med de endelige regnskabstal. Grundlaget for at vurdere usikkerheden omkring budgettet er dermed endnu spinkelt.

### *Sammenligninger over tid med forbehold*

Sammenligning af data over tid er forbundet med en vis usikkerhed. Som følge af, at der på nuværende tidspunkt ikke foreligger regnskaber for de offentlige institutioner for 2008, er budgetdata for 2008 anvendt i stedet. Analyse af udviklingen mellem 2008 og 2009 er således særlig usikker. Ved sammenligninger over tid bør hele perioden 2005-2009 derfor inddrages.

### *Overblik og detaljer*

Gennem budgetstatistikken opnås et samlet overblik over, hvilke konsekvenser budgetterne for hjemmestyre og kommuner har for den offentlige økonomi. Statistikken giver samtidig mulighed for at analysere detaljer i budgetmaterialet. Det er muligt at få adgang til yderligere detaljer, fx budgetter for enkelte kommuner, hvilket sker ved henvendelse til Grønlands Statistik på almindelige servicevilkår.

### *Kilder, begreber og retningslinjer*

Kildemateriale bag statistikken gennemgås i kapitel 4, mens begreber og retningslinjer ifølge de internationale nationalregnskabsystemer gennemgås i kapitel 5. Samtidig gennemgås de tabelopstillinger der anvendes i nærværende publikation, og hvorefter de offentlige udgifter og indtægter opgøres efter reale transaktionstyper (den realøkonomiske fordeling), samt efter formål (funktionel fordeling). I afsnittet om begreber og retningslinjer findes en grundig gennemgang af de to fordelinger bl.a. den nye funktionelle fordeling COFOG.

### *Tabelafsnit*

Publikationen afrundes i kapitel 6 med et tabelafsnit. Tabellerne i kapitel 6 er detaljerede udgaver af de mindre oversigter i analysen i kapitel 2-3.

### *Mere information*

Detaljerede elektroniske oplysninger om Grønlands offentlige finanser offentliggøres i Grønlands Statistikbank på [www.stat.gl](http://www.stat.gl).

## 2. De kommunale budgetter 2009

Grønlands Hjemmestyre indgik den 20. juni 2008 aftale med de grønlandske Kommuners Landsforening, Kanukoka om bloktilskud til kommunerne i budgetåret 2009. Fra 2009 er de tidligere 18 kommuner reduceret til fire storkommuner, jf. side 9.

*Bloktilskud øges med 69 mio. kr.* Ifølge aftalen modtager de grønlandske kommuner et bloktilskud på 831 mio. kr. i 2009. Bloktilskuddet øges med 69 mio. kr. i forhold til 2008, hvor det samlede bloktilskud var 762 mio. kr.

*Større drifts- og anlægsudgifter* Den kommunale sektor arbejder i 2009 med et drifts- og anlægsbudget på 3.962 mio. kr. eller knap 4 mia. kr. De samlede udgifter i 2009 forventes dermed at falde i forhold til budgetåret 2008. I forhold til det seneste regnskabsår 2007 forventes de samlede drifts- og kapitaludgifter at stige med 6,9 pct., jf. oversigt 1.

Anlægsbudgetterne for 2009 mangler detaljeringsgrad fx har det ikke været muligt at identificere kapitaloverførsler til opførelse af private andelsboliger, jf. tabel 1.

De samlede kommunale indtægter budgetteres til 4.108 mio. kr. i 2009. Finansieringen af de kommunale aktiviteter sker primært via indkomstskat samt tilskud fra Grønlands Hjemmestyre. I 2009 budgetteres de løbende indkomst- og formueskatter til 1.822 mio. kr. svarende til 44,3 pct. af de samlede kommunale indtægter. De samlede overførsler fra hjemmestyret udgør 1.924 mio. kr. i 2009, hvilket svarer til 46,8 pct. af de samlede kommunale indtægter.

*Overskud på 146 mio. kr.* I 2009 forventes et samlet drifts- og kapitaloverskud på 146 mio. kr. I henhold til internationale retningslinjer er kommunale kapitaltilskud til egne kvasiselskaber ikke medregnet i statistikken, jf. afsnit 5.2. Drifts- og kapitaloverskuddet i de offentlige finanser må derfor ikke forveksles med DAU-saldoen i de egentlige kommunale budgetter, der i 2009 forventes at vise et overskud på ca. 80 mio. kr.

### Oversigt 1. Realøkonomisk fordeling for den kommunale sektor. Årets priser

	2005	2006	2007	2008*	2009*
	Mio. kr.				
1. Driftsudgifter .....	3.081	3.210	3.500	3.598	3.734
1.1 Konsum i alt .....	2.211	2.317	2.555	2.619	2.741
1.2 Løbende overførsler .....	870	894	945	980	994
2. Kapitaludgifter .....	194	252	207	388	228
2.1 Kapitalakkumulation .....	162	200	166	344	228
2.2 Kapitaloverførsler .....	33	52	42	44	-
<b>A. Udgifter i alt .....</b>	<b>3.275</b>	<b>3.463</b>	<b>3.707</b>	<b>3.986</b>	<b>3.962</b>
3. Driftsindtægter .....	3.402	3.595	3.745	3.765	3.988
3.1 Erhvervsindtægter .....	256	266	264	283	299
3.2 Formueindtægter .....	45	58	55	22	64
3.3 Løbende skatter .....	1.523	1.605	1.724	1.663	1.822
3.4 Andre løbende overførsler .....	1.578	1.665	1.702	1.797	1.804
4. Kapitalindtægter .....	132	97	176	133	120
<b>B. Indtægter i alt .....</b>	<b>3.534</b>	<b>3.692</b>	<b>3.921</b>	<b>3.898</b>	<b>4.108</b>
<b>C. Driftsoverskud (3-1) (bruttoopsparing) ..</b>	<b>321</b>	<b>385</b>	<b>245</b>	<b>167</b>	<b>254</b>
<b>D. Drifts- og kapitaloverskud (B-A) (fordringerhvervelse, netto) .....</b>	<b>258</b>	<b>230</b>	<b>213</b>	<b>-87</b>	<b>146</b>

Note: Budgettal er angivet med en stjerne. Opgørelsen er konsolideret. Det betyder, at overførsler til de kommunale kvasiselskaber, i henhold til ENS 1995, er fjernet. Kapitaltilskud i 2009 på 54,5 mio. kr. til egne kommunale kvasiselskaber er dermed ikke indeholdt i statistikken. Oversigt 1 er et uddrag af tabel 1 og tabel 2 i tabelafsnittet.

I oversigt 2 vises de kommunale drifts- og anlægsudgifter i henhold til den funktionelle fordeling, hvor udgifter og indtægt fordeles efter formål. For et fuldt indblik i den kommunale sektors udgifter efter den funktionelle fordeling henvises til tabel 3 i tabelafsnittet.

**Social beskyttelse** udgør 45 pct. ... Social beskyttelse er det klart største område i kommunerne, og omfatter udgifter til sociale velfærdsforanstaltninger som forsorg for familier, børn og unge, handicappede og ældre, herunder institutioner, boliger, forebyggelse mm. samt en række kontante ydelser ved sygdom, invaliditet og arbejdsløshed samt ydelser til boligsikring, revallidering, social førtidspension, pension mm. I 2009 forventes udgifterne til social beskyttelse at være på 1.774 mio. kr. svarende til 44,8 pct. af de samlede udgifter.

... Flere penge til kommunale skoler Undervisning er et andet stort kommunalt anliggende. Udgifter til undervisning omfatter drift af kommunale skoler, ungdomsskoler, kollegier og skolehjem samt uddannelsesstøtte. I 2009 anvendes 809 mio. kr. til undervisning. Det er 26 mio. kr. mere end i 2007, hvor der blev anvendt 783 mio. kr. De øgede udgifter til undervisning er særligt rettet mod de kommunale skoler samt vejlednings- og introduktionscentrene (Piareersarfiit) der siden oprettelsen i 2007 har varetaget de lokale erhvervsskoler, vejledning om arbejde og jobsøgning samt arbejdsformidling. Aktiviteterne i Piareersarfiit er ikke adskilt i kontoopgørelsen. Siden 2007 inkluderer kategorien 9.2 *Ungdomsuddannelsesniveau* under *Uddannelse* derfor også aktiviteter i Piareersarfiit vedr. vejledning om arbejde og jobsøgning samt arbejdsformidling.

Udgifter til generelle offentlige tjenester omfatter udgifter til drift af den kommunale forvaltning, kommunal- og bygdebestyrelse, afholdelse af valg samt kommissioner, råd og nævn mm. I 2009 udgør udgifterne til generelle offentlige tjenester 675 mio. kr. svarende til 17 pct. af de samlede kommunale udgifter.

**Miljøbeskyttelse** Under kategorien *Miljøbeskyttelse* samles udgifter vedr. indsamling, behandling og bortskaffelse af affald og spildevand, drift af forbrændingsanlæg, modtagestationer for miljøfarligt affald mm. De samlede udgifter til miljøbeskyttelse forventes at være på 70 mio. kr. i 2009. Udgifterne til miljøbeskyttelse er reduceret i forhold til budgettet for 2008.

**Oversigt 2. Funktionel fordeling af drifts- og kapitaludgifter for den kommunale sektor. Årets priser**

	2005	2006	2007	2008*	2009*
	Mio. kr.				
<b>Udgifter i alt</b> .....	<b>3.275</b>	<b>3.463</b>	<b>3.707</b>	<b>3.986</b>	<b>3.962</b>
<b>Overordnede offentlige tjenester</b> .....	<b>525</b>	<b>542</b>	<b>589</b>	<b>622</b>	<b>716</b>
1 Generelle offentlige tjenester .....	489	502	543	579	675
2 Forsvar .....	-	-	-	-	-
3 Offentlig orden og sikkerhed .....	36	40	45	43	41
<b>Økonomi og miljø</b> .....	<b>251</b>	<b>268</b>	<b>258</b>	<b>349</b>	<b>302</b>
4 Økonomiske anliggender .....	203	205	180	271	231
5 Miljøbeskyttelse .....	48	63	78	78	70
<b>Samfundsmæssige og sociale forhold</b> .....	<b>2.304</b>	<b>2.450</b>	<b>2.657</b>	<b>2.794</b>	<b>2.709</b>
6 Boliger og offentlige faciliteter .....	51	65	93	116	15
7 Sundhedsvæsen .....	-	-	-	-	-
8 Fritid, kultur og religion .....	83	103	119	127	112
9 Undervisning .....	684	705	783	834	809
10 Social beskyttelse .....	1.486	1.577	1.662	1.717	1.774
<b>Andre poster</b> .....	<b>196</b>	<b>202</b>	<b>204</b>	<b>221</b>	<b>236</b>
11 Ikke-funktionsfordelte udgifter .....	196	202	204	221	236

Note: Budgettal er angivet med \*. Opgørelsen er konsolideret. Det betyder, at overførsler til de kommunale kvasiselskaber, i henhold til ENS 1995, er fjernet. Kapitaltilskud i 2009 på 54,5 mio. kr. til egne kommunale kvasiselskaber er dermed ikke indeholdt i statistikken. Oversigt 2 er et uddrag af tabel 3 i tabelafsnittet.

### 3. Hjemmestyrets budgetter 2009

*Udgifterne stiger i 2009*

Grønlands Hjemmestyre arbejder i 2009 med et drifts- og kapitalbudget på 6.159 mio. kr. eller 6,2 mia. kr. De samlede udgifter forventes således at stige med 3,9 pct. i forhold til budgetåret 2008. I forhold til det seneste regnskabsår 2007 er der tale om en stigning på 7,1 pct.

Finansieringen af hjemmestyrets aktiviteter sker primært via indkomst- og formueskatter samt bloktilskuddet fra den danske stat. I 2009 budgetteres de løbende indkomst- og formueskatter til 1.264 mio. kr. svarende til 20,4 pct. af de samlede budgetterede indtægter. Produktions- og importskatter forventes at indbringe 725 mio. kr. i 2009, hvilket svarer til 11,7 pct. af de samlede indtægter.

Med 3.787 mio. kr. og en andel på 61,1 pct. udgøres størstedelen af hjemmestyrets indtægter imidlertid af overførsler fra udlandet og den danske stat. Bloktilskuddet fra den danske stat udgør 3.439 mio. kr. i 2009. En betydelig del heraf føres videre til de grønlandske kommuner. I 2009 overfører hjemmestyret således 1.924 mio. kr. i drifts- og kapitaltilskud til de grønlandske kommuner.

*Budgetoverskud på 36 mio. kr.*

Grønlands Hjemmestyre forventer et samlet drifts- og kapitaloverskud på 36 mio. kr. i 2009. I henhold til internationale retningslinjer medregnes kapitaltilskud til egne kvasiselskaber ikke i statistikken, jf. afsnit 5.2. Drifts- og kapitaloverskuddet i de offentlige finanser må derfor ikke forveksles med landskassens DAU-saldo.

DAU-saldoen, dvs. overskuddet som det opgøres i finansloven, udviser i 2009 et underskud på 311 mio. kr. Forskellen i forhold til det opgjorte overskud i denne opgørelse kan primært henføres til anlægsudlån, udisponerede anlægsreserver, afdrag mv. Disse poster påvirker DAU-saldoen, men indgår ikke på resultatsiden i en statistik over hjemmestyrets offentlige finanser, jf. afsnit 5.2. I 2009 forventes anlægsudlån på i alt 357 mio. kr. samt udisponerede anlægsreserver på 150 mio. kr.

*Oversigt 3.*

#### Realøkonomisk fordeling for den hjemmestyrede sektor. Årets priser

	2005	2006	2007	2008*	2009*
	Mio. kr.				
1. Driftsudgifter .....	4.956	5.175	5.312	5.582	5.881
2. Kapitaludgifter .....	386	425	437	348	278
2.1 Kapitalakkumulation .....	86	194	122	63	68
2.2 Kapitaloverførsler .....	301	231	315	285	210
<b>A. Udgifter i alt .....</b>	<b>5.343</b>	<b>5.600</b>	<b>5.749</b>	<b>5.930</b>	<b>6.159</b>
3. Driftsindtægter .....	5.649	5.754	5.922	6.096	6.194
3.1 Erhvervsindtægter .....	202	205	204	171	182
3.2 Formueindtægter .....	293	268	283	263	235
3.3 Produktions- og importskatter .....	665	658	692	764	725
3.4 Løbende skatter .....	1.071	1.149	1.200	1.266	1.264
3.5 Andre løbende overførsler .....	3.419	3.473	3.543	3.632	3.787
4. Kapitalindtægter .....	-	-	-	-	-
<b>B. Indtægter i alt .....</b>	<b>5.649</b>	<b>5.754</b>	<b>5.922</b>	<b>6.096</b>	<b>6.194</b>
<b>C. Driftsoverskud (3-1) (bruttoopsparing) ..</b>	<b>693</b>	<b>578</b>	<b>609</b>	<b>514</b>	<b>314</b>
<b>D. Drifts- og kapitaloverskud (B-A) (fordringserhvervelse, netto) .....</b>	<b>307</b>	<b>153</b>	<b>173</b>	<b>166</b>	<b>36</b>

Note: Budgettal er angivet med \*. Opgørelsen er konsolideret. Det betyder, at overførsler til de hjemmestyreejede kvasiselskaber, i henhold til ENS 1995, er fjernet. Kapitaltilskud i 2009 på 30,5 mio. kr. til hjemmestyrets egne kvasiselskaber er dermed ikke indeholdt i statistikken.

I oversigt 4 vises hjemmestyrets drifts- og anlægsudgifter i henhold til den funktionelle fordeling, hvor udgifter og indtægt fordeles efter formål. For et fuldt indblik i den hjemmestyrede sektors udgifter efter den funktionelle fordeling henvises til tabel 5 i tabelafsnittet.

*Social beskyttelse* Social beskyttelse er hjemmestyrets største indsatsområde. I 2009 anvendes blev 1.425 mio. kr. svarende til 22 pct. af hjemmestyrets budget anvendt til forsorg for familier, børn og unge, handicappede og ældre, herunder institutioner, boliger, forebyggelse mm. samt en række kontante ydelser til underholdsbidrag, dagpenge ved barsel, boligsikring, revalidering, bekæmpelse af sæsonledighed, social førtidspension, pension mm.

*... og undervisning* Udgifter til undervisning udgør 1.410 mio. kr. i 2009, hvilket svarer til 21,9 pct. af hjemmestyrets samlede udgifter. Heraf overføres en stor del til drift og vedligeholdelse af de kommunale skoler samt Piareersarfiit. Derudover afholder hjemmestyret udgifter til egne skoler, efteruddannelse, pædagogisk center, drift af institutioner under videregående og erhvervsmæssige uddannelser, universitetsparken Ilimmarfik i Nuuk, elevindkvartering, Center for Arktisk Teknologi, efteruddannelse af faglærere, uddannelsesstøtte mm.

Grønlands Hjemmestyre er ansvarlig for drift af sundhedssystemet. Hertil anvendes 1.117 mio. kr. i 2009 svarende til 16,9 pct. af de samlede udgifter. På det kulturelle område har Grønlands Hjemmestyre ansvar for driften af folkekirken, landsbiblioteket, nationalmuseet, Grønlands Kulturhus (Katuaq) samt Grønlands Radio (KNR). Udgifterne til fritid, kultur og religion udgør 192 mio. kr. i 2009 svarende til 3,1 pct. af de samlede udgifter.

*Økonomiske anliggender* På det erhvervsøkonomiske område indtager Grønlands Hjemmestyre en aktiv rolle for virksomheder beskæftiget med handel og service og turisme samt primærerhvervene fiskeri og fangst samt landbrug. Udgifterne til erhvervsøkonomiske forhold anløber 746 mio. kr. i 2009 svarende til 13 pct. af de samlede udgifter. Det er en stigning i forhold til såvel 2007 som 2008.

Oversigt 4. **Funktionel fordeling af drifts- og kapitaludgifter for den hjemmestyrede sektor. Årets priser**

	2005	2006	2007	2008*	2009*
	Mio. kr.				
<b>Udgifter i alt</b> .....	<b>5.343</b>	<b>5.600</b>	<b>5.749</b>	<b>5.930</b>	<b>6.159</b>
<b>Overordnede offentlige tjenester</b> .....	<b>740</b>	<b>863</b>	<b>820</b>	<b>1.004</b>	<b>939</b>
1 Generelle offentlige tjenester .....	740	863	820	1.004	939
2 Forsvar .....	0	0	0	0	0
3 Offentlig orden og sikkerhed .....	0	0	0	0	0
<b>Økonomi og miljø</b> .....	<b>816</b>	<b>760</b>	<b>757</b>	<b>689</b>	<b>815</b>
4 Økonomiske anliggender .....	780	727	731	667	746
5 Miljøbeskyttelse .....	37	33	26	21	68
<b>Samfundsmæssige og sociale forhold</b> .....	<b>3.644</b>	<b>3.830</b>	<b>4.024</b>	<b>4.077</b>	<b>4.234</b>
6 Boliger og offentlige faciliteter .....	277	255	284	212	91
7 Sundhedsvæsen .....	913	944	999	1.016	1.117
8 Fritid, kultur og religion .....	174	174	179	189	192
9 Undervisning .....	1.135	1.225	1.272	1.319	1.410
10 Social beskyttelse .....	1.145	1.233	1.290	1.341	1.425
<b>Andre poster</b> .....	<b>142</b>	<b>147</b>	<b>148</b>	<b>160</b>	<b>171</b>
11 Ikke-funktionsfordelte udgifter .....	142	147	148	160	171

Note: Budgettal er angivet med \*. Opgørelsen er konsolideret. Det betyder, at overførsler til de hjemmestyreejede kvasiselskaber, i henhold til ENS 1995, er fjernet. Kapitaltilskud i 2009 på 30,5 mio. kr. til hjemmestyrets egne kvasiselskaber er dermed ikke indeholdt i statistikken. Oversigt 4 er et uddrag af tabel 6 i tabelafsnittet.

## 4. Kilder

Statistikken over de offentlige finanser bygger på en række kilder, der bearbejdes og sammenstykkedes til en samlet og fuldt dækkende opgørelse over Grønlands offentlige økonomi. Hovedkilderne er de kommunale regnskaber og budgetter samt Landskassens regnskab og budget. Endvidere anvendes en række virksomhedsregnskaber. I tilfælde hvor primærstatistiske data ikke foreligger, anvendes såkaldte imputationer. Det gælder fx opgørelsen af forbrug af fast realkapital. Budgetter vedrørende de danske ministeriers udgifter vedrørende Grønland er ikke inddraget i denne publikation.

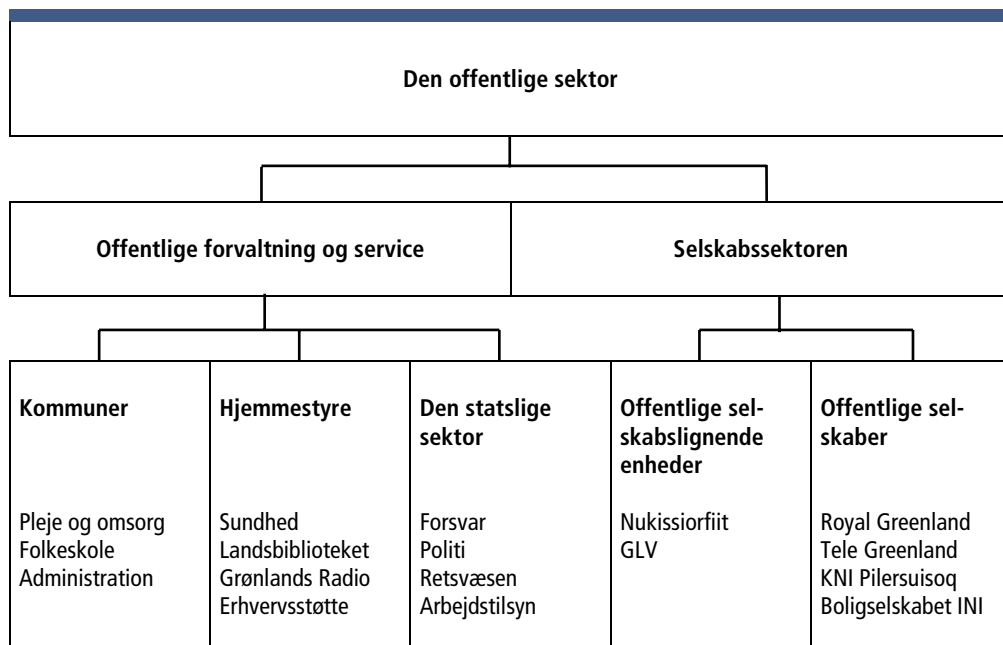
Ved behandling af hjemmestyrets budget for regnskabsåret 2009 har det ikke været muligt at fordele driftsudgifterne efter den realøkonomiske fordeling. Dette skyldes, at Landskassens budget udarbejdes med et kontoniveau på kun seks cifre i stedet for de ti cifre, der anvendes i regnskabet. Budgettet manglede derfor de nødvendige informationer til at foretage realøkonomisk fordeling af driftsudgifterne.

## 5. Begreber og retningslinjer

Statistikken opgøres i henhold til retningslinjerne beskrevet i de internationale nationalregnskabsmanualer, dvs. *System of National Accounts 1993 (SNA 93)* og *Det Europæiske Nationalregnskabssystem (ENS 1995)*. Det danske statistiksystem over de offentlige finanser har været en væsentlig inspirationskilde for nærværende statistik. I forbindelse med implementeringen af ny funktionel fordeling har Danmarks Statistik yderligere været en vigtig partner.

Ved analyse af den offentlige økonomi er det vigtigt at holde sektorafgrænsningen klar. Sammenhængen mellem de enkelte sektorer er illustreret i nedenstående figur, der danner udgangspunkt for gennemgangen i de følgende afsnit. De i figuren anførte eksempler er ikke udtømmende.

Figur 2. Den offentlige sektor





## 5.1 Offentlig forvaltning og service

<i>Ikke-markedsmæssige offentlige tjenester</i>	Den offentlige forvaltning og servicesektor omfatter myndigheder og institutioner, der overvejende producerer ikke-markedsmæssige offentlige tjenester til kollektivt forbrug, foretager omfordelinger af samfundets indkomster og formuer, samt generelt søger at fremme den økonomiske udvikling. Ved ikke-markedsmæssige tjenester forstås de tjenester, der aktivt kontrolleres af offentlige myndigheder, og som stilles gratis til rådighed for offentligheden.
<i>Finansiering via skatter og afgifter</i>	Finansieringen af den offentlige forvaltning og servicesektor sker hovedsageligt gennem opkrævning af skatter og afgifter, til en mindre grad også gennem salg af varer og tjenester eller brugerbetaling fx i daginstitutioner.
<i>Tre offentlige delsektorer</i>	Offentlig forvaltning og service i Grønlands opdeles i tre delsektorer: <ul style="list-style-type: none"><li>• Den kommunale sektor</li><li>• Den hjemmestyrede sektor</li><li>• Den statslige sektor i Grønland</li></ul>
<i>Kangerlussuaq og Pituffik</i>	<p><i>Den kommunale sektor</i> er en samlet opgørelse af de offentlige finanser i de grønlandske kommuner. Fra 2009 er de tidligere 18 kommuner omdannet til fire storkommuner. De fire storkommuner er:</p> <ul style="list-style-type: none"><li>• Kommune Kujalleq</li><li>• Kommuneqarfik Sermersooq</li><li>• Qeqqata kommunia</li><li>• Qaasuitsup Kommunua</li></ul> <p>Kommune Kujalleq omfatter de tidligere kommuner: Nanortalik, Narsaq og Qaqortoq. Kommuneqarfik Sermersooq omfatter de tidligere kommuner: Ivittuut, Paamiut, Nuuk, Ittoqqortoormiit og Ammassalik. Qeqqata kommunia omfatter Maniitsoq og Sisimiut. Qaasuitsup Kommunua omfatter Kangaatsiaq, Aasiaat, Qasigiannuguit, Ilulisat, Qeqertarsuaq, Ummannaq, Upernavik og Qaanaaq.</p> <p>Pituffik – et område udenfor den kommunale inddeling – falder inder under den hjemmestyrede sektor.</p>
<i>Den statslige sektor og den danske stat</i>	Der skelnes mellem <i>den statslige sektor i Grønland</i> og <i>den danske stat</i> . Bloktilskuddet fra den danske stat til hjemmestyret indgår således i statistikken som en indtægt for hjemmestyret, men ikke som en udgift for <i>den statslige sektor i Grønland</i> .
<i>Kun statslige udgifter afholdt i eller ved Grønland medtages</i>	<i>Den statslige sektor i Grønland</i> omfatter den økonomiske aktivitet på områder, der stadig varetages og finansieres direkte af den danske stat. I den forbindelse bør det bemærkes, at de danske ministeriers opgørelse af udgifter i forbindelse med Grønland ofte medtager samtlige udgifter vedrørende Grønland, herunder også udgifter afholdt i Danmark. I henhold til gældende internationale retningslinjer medtages i statistikken over Grønlands offentlige finanser imidlertid kun udgifter, der er afholdt i eller ved Grønland.

## 5.2 Den offentlige del af selskabssektoren

Et særligt træk ved Grønland er det store offentlige engagement i erhvervslivet. I henhold til de internationale retningslinjer foretages en opdeling af selskaberne, idet der skelnes mellem 1) selskaber, der er en del af offentlig forvaltning og service, 2) offentlige selskabslignende enheder (kvasiselskaber) samt 3) offentlige selskaber.

<i>Selskaber under forvaltningen</i>	Et selskab regnes som en del af forvaltningen, såfremt en større del af driftsudgifterne dækkes ved salg af varer og tjenester, dog mindre end 50 pct. Selskabets driftsudgifter indgår som en del af det offentlige konsum opsplittet i aflønning af ansatte og forbrug i produktionen, mens selskabets indtægter indgår som salg af varer og tjenester. Eksempler på sådanne selskaber er Kanukoka, Asiaq/Misissuqqaarnerit (Grønlands Forundersøgelser) og Kalaallit Nunaat Radio (KNR).
<i>Offentlige kvasiselskaber</i>	<i>Offentlige selskabslignende enheder</i> er enheder organiseret under Hjemmestyret eller kommuner, og hvor mere end 50 pct. af de løbende driftsudgifter dækkes gennem salg af varer og tjenesteydelser på markedsmæssige vilkår. De benævnes ofte som offentlige kvasiselskaber. I den hjemmestyrede sektor betragtes henholdsvis Nukissiorfiit (Energiforsyningen) og Mittarfeqarfiit (Grønlands Lufthavnsvesen) som offentlige kvasiselskaber.
<i>Offentlige selskaber</i>	Offentlige selskaber ejes og/eller kontrolleres af det offentlige, fx gennem aktiemajoritet, og er som regel organiseret som privatretlige enheder. Eksempler på sådanne selskaber er Royal Greenland A/S, KNI Pilersuisoq A/S, Tele Greenland A/S, Royal Arctic Line A/S, A/S Boligselskabet INI, Great Greenland A/S samt KNI Pisiffik A/S.
<i>Overskud og subsidier</i>	Offentlige kvasiselskaber og offentlige selskaber er ikke direkte omfattet af statistikken over offentlig forvaltning og service, da disse enheder efter nationalregnskabs retningslinjer indgår i selskabssektoren. I det omfang offentlig forvaltning og service dækker sådanne selskabers løbende driftsunderskud registreres nettoudgiften dog som subsidier. På samme måde registreres overførsler af eventuelle overførte overskud til offentlig forvaltning og service fra sådanne selskaber som formueindkomst.
<i>Kapitaltilskud</i>	I henhold til de internationale retningslinjer skal kapitaltilskud til offentlige kvasiselskaber <i>ikke</i> medtages i en statistik over offentlige finanser, med mindre der er tale om kapitaloverførsler til et kvasiselskab organisatorisk placeret i en anden delsektor end tilskudsyderen. Således inkluderes eksempelvis kapitaltilskud fra hjemmestyret til de kommunalt ejede elværker, mens hjemmestyrets tilskud til egne kvasiselskaber som Nukissiorfiit (Grønlands Energiforsyning) udelades. Rationalet herfor er, at kapitaloverførsler til kvasiselskaber organiseret i samme offentlige delsektor som tilskudsyderen betragtes som erhvervelse af ejerandelsbeviser, og dermed som en finansiel forskydning. Såfremt et offentligt kvasiselskab sælges eller privatiseres, betragtes det som en afhændelse af ejerandelsbeviser, hvorfor indtægter fra salget heller ikke indgår i statistikken.
<i>Kapitaltilskud På 85 mio. kr. holdes udenfor statistikken</i>	Konkret betyder det, at kapitaltilskud til offentlige kvasiselskaber på 85 mio. kr. i 2009 ikke medtages i statistikken over Grønlands offentlige budgetter. Heraf overføres 81,5 mio. kr. til forbedring og udvidelse af den offentlige ejede del af boligmassen, mens Mittarfeqarfiit (Grønlands Lufthavnsvesen) modtager 3,5 mio. kr. i kapitaltilskud af hjemmestyret til udbygning af landingsbaner mm.

### 5.3 Realøkonomisk fordeling

Den realøkonomiske fordeling af offentlige udgifter og indtægter har som formål at opdele aktiviteterne efter den måde, hvorpå ressourceallokeringen i økonomien påvirkes. Den realøkonomiske fordeling er forholdsvis entydig og derfor velegnet til sammenligning af sektoren for offentlig forvaltning og service på tværs af lande samt over tid.

Overordnet skelnes der mellem *driftsudgifter* og *kapitaludgifter*. Driftsudgifter er udgifter, der vedrører selve driften af den offentlige forvaltning og den deraf følgende produktion af varer og tjenesteydelser. Kapitaludgifter er udgifter, der vedrører investeringer og udbygning af kapitalapparatet i form af bygninger, maskiner o.l.

*Driftsudgifter* Driftsudgifter opdeles på *konsum* og *overførsler*, idet

- *konsum* er udgifter til forbrugs- og investeringsaktivitet, hvor det offentlige umiddelbart lægger beslag på ressourcer (varer, tjenester og arbejdskraft) i den private sektor, og herved bidrager til den samlede indkomstdannelse i samfundet.
- *overførsler* er omfordelende aktiviteter fx folkepension, hvortil der ikke knyttes ressourcer, men hvor der sker en omfordeling af formuer og indkomster mellem økonomiens forskellige sektorer.

*Kapitaludgifter* Kapitaludgifter opdeles på *kapitalakkumulation* og *kapitaloverførsler*, idet

- *kapitalakkumulation* er den offentlige forvaltning og servicesektors opbygning af kapitalapparatet i form af nyinvesteringer samt bygge- og anlægsudgifter.
- *kapitaloverførslerne* er investeringstilskud og overførsler øremærket for anlægsudgifter til andre offentlige delsektorer og virksomheder.

Sammenfattende haves således:

$$\begin{array}{r} \text{Konsum} \\ + \text{Overførsler} \\ \hline = \text{Driftsudgifter} \end{array}$$

$$\begin{array}{r} \text{Kapitalakkumulation} \\ + \text{Kapitaloverførsler} \\ \hline = \text{Kapitaludgifter} \end{array}$$

$$\begin{array}{r} \text{Driftsudgifter} \\ + \text{Kapitaludgifter} \\ \hline = \text{Drifts- og kapitaludgifter i alt} \end{array}$$

### 5.3.1 Realøkonomiske udgiftsposter

Nedenfor følger en gennemgang af posterne i den realøkonomiske opstilling af de offentlige udgifter og indtægter.

#### 1. Aflønning af ansatte

Omfatter alle betalinger og ydelser fra offentlige arbejdsgivere som betaling for ansattes arbejde, herunder også naturalieydelser som fx fri bolig, bil, telefon. Omfatter også bidrag til sociale sikringsordninger som fx pensionsbidrag.

#### 2. Forbrug af fast realkapital

Omfatter et skøn over værdiforringelsen af kapitalapparatets værdi pga. økonomisk forældelse og fysisk nedslidning af fx maskiner. Begrebet må ikke forveksles med afskrivninger i fx skattemæssig henseende.

#### 3. Forbrug i produktionen

Omfatter udgifter til køb af varer og tjenester, herunder også ekstern konsulent-hjælp, der forbruges/benyttes i produktionen af offentlige ydelser.

#### 4. Sociale overførsler i naturalier

Ydelser, der produceres af private, men som købes af det offentlige og stilles til rådighed for brugerne fx gratis udlevering af medicin. Der er p.t. ikke tilstrækkelig information for opgørelse af sociale overførsler i naturalier i Grønland.

#### 5. Salg af varer og tjenester

Omfatter brugerbetaling, salg af brugt inventar, salg af konsulentytelser til private eller andre sektorer, m.v. Der er kun tale om salg af varer/tjenester, hvor der foreligger betaling og hvor køberen kan siges at indgå i transaktionen frivilligt – ellers er der tale om en skat. Offentlige kvasiselskaber eller offentlige selskabers salg af varer produceret på markedsvilkår er *ikke* medregnet i denne kategori.

#### 6. Konsum i alt

Da det offentlige tjenesteydelser stilles så godt som gratis til rådighed for befolkningen, foreligger der ingen priser til at værdiansætte produktionen med. I praksis måles værdien af konsumet derfor som summen af omkostninger der er medgået med fradrag af indtægter fra salg af varer og tjenester:

	Aflønning af ansatte
+	Forbrug af fast realkapital
+	Forbrug i produktionen
+	<u>Sociale overførsler i naturalier</u>
-	<u>Salg af varer og tjenester</u>
=	<u>Konsum</u>

#### 7. Renter m.v.

Renteudgifter på offentlig gæld og kurstab på udstedte obligationer fordeles ud over lånets løbetid og disse andele tillægges løbende i opgørelsen af årets renteudgifter, således at der fås en retvisende billede af det offentlige samlede låneomkostninger.

#### 8. Subsidier

Omfatter de løbende overførsler i form af driftstilskud, som den offentlige forvaltning og servicesektor overfører til producenter af markedsmæssige ydelser, med henblik på at skabe arbejdspladser, samt påvirke priser og/eller lønninger.

*Til offentlige kvasiselskaber:* Omfatter subsidier til de offentlige kvasiselskaber til dækning af løbende driftsunderskud.

*Til andre selskaber:* Subsidier til offentlige og private selskaber til dækning af løbende driftsunderskud.

#### 9. Andre løbende overførsler

Løbende overførsler til andre offentlige delsektorer, husholdninger, private non-profit institutioner Og til udlandet.

*Til andre offentlige delsektorer:* Her er tale om hjemmestyrets bloktilskud til kommunerne. Bloktilskuddet fra den danske stat er ikke indregnet her, da der som nævnt skelnes mellem *den danske stat*, og *den statslige sektor i Grønland*.

*Til sociale kasser og fonde:* Der er tale om enheder der leverer sociale ydelser, fx dagpenge, og hvor ansvaret for bidrag hertil og udbetalinger påhviler offentlig forvaltning og service. Ofte er det et lovkrav for store dele af befolkningen at indbetale til sådanne ordninger. Sociale kasser og fonde findes p.t. ikke i Grønland.

*Til husholdninger:* Primært sociale overførsler som pensioner, arbejdsløsheds-, syge- og barseldagpenge, boligydelse, SU samt sociale sikringsydelser.

*Til private nonprofit institutioner rettet mod husholdninger:* Primært tilskud til interesseorganisationer, herunder faglige organisationer, hvor husholdningers interesser tilgodeses.

#### 10. Løbende overførsler i alt

Summen af udgiftsposterne 7-9.

11. Driftsudgifter i alt  
Summen af udgiftsposterne 1-9.
12. Faste nyinvesteringer  
Omfatter erhvervelse af fast realkapital med en forventet levetid på over ét år, fx maskiner og bygninger. Kategorien omhandler især forbrændingsanlæg, samt veje, havne og broer, der ejes af offentlige forvaltning og service.
13. Køb af bygninger o.a. eksisterende investeringsgoder i øvrigt  
Køb af ejendomme, hvor det vigtigste element er eksisterende bygninger og anlæg. Opgøres netto, med udgifter til køb af bygninger o.a., fratrukket indtægter ved salg af andre bygninger.
14. Lagerændring  
Offentlige forvaltning og service har pr. definition kun strategiske lagre fx nødhjælpslagre eller interventionslagre som overskudslagre. Alle andre køb af varer forbruges pr. definition straks og betragtes som forbrug i produktionen. Størrelsen opgøres netto som indkøb til lager fratrukket forbrug fra lager.
15. Køb af jord og rettigheder  
Køb af ejendomme (ikke medregnet bygninger og anlæg beliggende på grunden – disse hører under *køb af bygninger o.a.*). Medregnet her er også køb af rettigheder fx patenter, ophavsrettigheder og varemærker. Størrelsen opgøres netto fratrukket indtægt ved salg af tilsvarende.
16. Kapitalakkumulation i alt  
Summen af udgiftsposterne 12-15.
17. Investeringstilskud og kapitaloverførsler i øvrigt  
Overførsler, der er øremærkede, såsom hel eller delvis finansiering af nyinvesteringer, herunder kompensation for ødelæggelse eller beskadigelse ved naturkatastrofer o.l.

### 5.3.2 Realøkonomiske indtægtsposter

1. Bruttoestindkomst  
Den del af bruttofaktorindkomsten ved produktionen af offentlige ydelser, der tilfalder den offentlige forvaltning og servicesektor. Da den offentlige produktionsværdi opgøres fra omkostningssiden, svarer bruttoestindkomsten pr. definition til forbruget af fast realkapital i den offentlige forvaltning og service:

	Aflønning af ansatte
+	Forbrug af fast realkapital
+	Forbrug i produktionen
+	<u>Produktionsværdi</u>
-	<u>Forbrug i produktionen</u>
=	<u>Bruttofaktorindkomst</u>
-	<u>Forbrug af fast realkapital</u>
=	<u>Bruttoestindkomst</u>

2. Udtræk af indkomst fra offentlige kvasiselskaber  
Udbytte fra de udbyttegivende offentlige kvasiselskaber.  
Bemærk, at det kun er de udbyttegivende kvasiselskaber, der posteres i denne kategori: Underskudsgivende offentlige kvasiselskaber posteres på udgiftssiden, under *Subsidier til offentlige kvasiselskaber*.
3. Renter samt udbytter  
Renteindtægter samt udbytter fra de offentlige ejede aktieselskaber.

Bemærk, at subsidier til offentligt ejede aktieselskaber posteres på udgiftssiden, under *Subsidier til andre virksomheder*.

4. Indtægter fra jord og rettigheder m.v.  
Den indtægt, som det offentlige via sit ejerskab af jord og rettigheder fx patenter får som modydelse for overdragelse af brugsretten.
5. Produktions- og importskatter (indirekte skatter)  
Skatter og afgifter, der pålægges produktionen og importen af varer og tjenester. Her medtages to underpunkter: *Importskatter* (told) er den største enkeltpost, mens *Ensfragtafgift*, der finansierede ensprissystemet, medtages for belysning af dette særlige grønlandske forhold.
6. Løbende indkomst- og formueskatter (direkte skatter)  
Alle obligatoriske betalinger, som det offentlige regelmæssigt opkræver af selskaber og husholdninger; personlige indkomstskatter, selskabsskatter, samt afgifter på køretøjer, herunder snescootere.
7. Obligatoriske bidrag til sociale sikringsordninger  
Findes p.t. ikke i Grønland.
8. Frivillige bidrag til sociale sikringsordninger  
Findes p.t. ikke i Grønland.
9. Imputerede bidrag til sociale sikringsordninger  
Findes p.t. ikke i Grønland.
10. Andre løbende overførsler:  
Obligatoriske løbende bidrag fra andre offentlige delsektorer, andre indenlandske sektorer, samt udlandet. Det drejer sig primært om bloktilskud fra den danske stat til hjemmestyret, samt indtægter fra fiskerilicens i forbindelse med aftalen med EU.
11. Driftsindtægter i alt  
Summen af indtægtsposterne 1-10.
12. Kapitalskatter  
Skatter på formue og ejendom. Findes p.t. ikke i Grønland.
13. Andre kapitaloverførsler  
Tilskud m.v. øremærket for afholdelse af anlægsudgifter.

## 5.4 Funktionel fordeling

Den funktionelle fordeling belyser det umiddelbare formål med de offentlige udgifter. Der anvendes den internationalt anerkendte klassifikation Classification of Functions of Government, COFOG. I opdelingen skelnes der overordnet mellem ti hovedgrupper af udgifter:

- Generelle offentlige tjenester
- Forsvar
- Offentlig orden og sikkerhed
- Økonomiske anliggender
- Miljøbeskyttelse
- Boliger og offentlige faciliteter
- Sundhedsvæsen
- Fritid, kultur og religion
- Undervisning

- Social beskyttelse

Hertil kommer gruppen *Andre poster*, der omfatter ikke-funktionsfordelte udgifter. De ikke-funktionsfordelte udgifter omfatter udelukkende afskrivninger på anlægsaktiver også kaldet forbrug af fast realkapital.

Nedenfor gennemgås den funktionelle fordeling med eksempler.

<i>Generelle offentlige tjenester</i>	1.1	Udøvende og lovgivende organer, skatte- og finansvæsen Udgifter til den centrale og generelle, politiske og økonomiske administration samt tilhørende enheder fx Landsstyret, Landstinget og Ombudsmandsinstitutionen.
	1.2	Økonomisk bistand til udlande Økonomisk støtte i kontanter eller naturalier til udlande,
	1.3	Generelle tjenester Personaletjenester, generelle statistiske tjenesteydelser (Grønlands Statistik), offentlige registre, drift af bygninger, offentligt drevne trykkerier, centraliserede databehandlingstjenester.
	1.4	Grundforskning og F&U inden for generelle offentlige tjenester Udgifter, lån og tilskud til grundforskning fx ASIAQ.
	1.5	Generelle offentlige tjenester mv. Udgifter til afholdelse af valg, folkeafstemninger, afskrivning på konsumposter.
	1.6	Transaktioner i forb. med offentlig gæld og overførsler af generel art Rentebetaling og emissionsomkostninger i forbindelse med offentlige lån. Overførsler af generel art mellem forskellige forvaltningsniveauer fx hjemmestyrets generelle overførsler til kommunerne.
<i>Forsvar</i>	2.1	Militært forsvar mv. Udgifter til det militære forsvar; Grønlands Kommando og Sirius-patruljen samt fiskeriinspektion.
	2.2	Civilforsvar Administration af civilforsvar samt støttetjenester for civilforsvar.
<i>Offentlig orden og sikkerhed</i>	3.1	Politi Udgifter til politi.
	3.2	Brandvæsen Udgifter til brandvæsen.
	3.3	Domstole Udgifter til retsvæsen.
	3.4	Fængsler Udgifter til fængsler og anstalter.
	3.5	Offentlig orden og sikkerhed mv. Andre udgifter til orden og sikkerhed m.v.
<i>Økonomiske anliggender</i>	4.1	Generelle anliggender inden for økonomi, handel og arbejdsmarked Udgifter vedr. eksportfremstød, handelspolitikker, generel regulering af monopoler, registrering af varemærker og ophavsret, vejrudsigt, styring af arbejdsmarked, generel erhvervsstøtte, arbejdsformidling, forbrugerinteresser,
	4.2	Landbrug, skovbrug, fiskeri og jagt

- Udgifter til kontrol, støtte og regulering af disse erhverv.
- 4.3 Brændstof og energi  
Udgifter til kontrol og leverancer af el, varme og gas. Efterforskning af mineralolie- og naturgasforekomster mm.
- 4.4 Råstofudvinding, fremstillingsvirk. og bygge- og anlægsvirksomhed  
Udgifter til kontrol, støtte og regulering af disse erhverv.
- 4.5 Transport, kommunikation og andre erhverv  
Drift, anlæg og vedligeholdelse af veje (herunder broer og tunneller), vandveje og havne (herunder istjeneste), jernbaner, lufttransport, samt anden transport (herunder kommunal drift af eller støtte til busselskaber).
- 4.6 F&U i emner inden for økonomi  
Udgifter til forskning og udviklingen inden for økonomiske anliggender.
- 4.7 Økonomiske anliggender mv.  
Øvrige udgifter til økonomiske anliggender fx generelle tilskud der ikke kan henføres til en af ovenstående sektorer.
- Miljøbeskyttelse*
- 5.1 Affalds- og spildevandshåndtering, forureningsbekæmpelse  
Udgifter til indsamling, behandling og bortskaffelse af affald. Drift og anlæg af kloakeringssystemer og spildevandshåndtering. Udgifter til beskyttelse af atmosfæren og klimaet, beskyttelse af jord og grundvand, forureningsbekæmpelse mm.
- 5.2 Beskyttelse af biodiversitet og landskab  
Udgifter til beskyttelse af dyre- og planteliv samt landskaber.
- 5.3 Miljøbeskyttelse mv.  
Øvrige udgifter til miljøbeskyttelse, generelle overførsler til miljøbeskyttelse.
- Boliger og offentlige faciliteter*
- 6.1 Boligbyggeri  
Udgifter forbundet med tilsyn, opretholdelse og forbedring af boligmassen, samt tilskud givet efter andre kriterier end husstandsindkomst boligbørnetilskud.
- 6.2 Boliger og offentlige faciliteter  
By- og egnsudvikling: Udgifter til generel byggemodning, landmåling, planlægningsinstitutioner m.v. Konstruktion og vedligeholdelse af offentlige vandværker, taphuse, rørledninger m.v. Gadebelysning, Forskning og udvikling inden for boliger og offentlige faciliteter.
- Sundhedsvæsen*
- 7.1 Medicinske produkter, apparater og udstyr  
Udgifter vedr. levering af farmaceutiske og medicinske produkter samt medicinsk udstyr som fx briller, høreapparater mm.
- 7.2 Ambulant behandling  
Individuelle sundhedstjenester vedr. almen lægehjælp, speciallægehjælp, tandbehandling samt paramedicinske ydelser fx akupunktur, forpleje mm.
- 7.3 Hospitalstjenester  
Individuelle sundhedstjenester, der falder ind under hospitalsvæsenet, pleje- og rekonvalescenthjem samt medicinske centre og fødeklinikker.
- 7.4 F&U inden for sundhedsvæsen  
Udgifter vedr. forskning og udvikling inden for sundhedsvæsenet.
- 7.5 Sundhedsvæsen mv.



Øvrige udgifter vedr. drift af sundhedsvæsenet.

- Fritid, kultur og religion*
- 8.1 Fritids- og sportstjenester  
Anlæg og vedligeholdelse af rekreative områder; sportspladser, legepladser samt tilskud til idrætsforeninger.
  - 8.2 Kulturtjenester  
Forsamlingshuse, biblioteker, museer, teatre, historiske bygninger, sangkor, kulturelle aktiviteter, radio og tv, aviser, pladeselskaber
  - 8.3 Religiøse og andre organisationer  
Udgifter til drift af Folkekirken, tilskud til ungdoms- og sociale organisationer, fagforeninger, politiske partier mm.
  - 8.4 Fritid, kultur og religion mv.  
Forvaltning, koordination og overvågning af overordnede politikker vedr. området. Øvrige udgifter til fritid, kultur og religion der ikke kan henføres til en af ovenstående sektorer.
- Undervisning*
- 9.1 Folkeskolen og lign.  
Udgifter til folkeskolen, ungdoms- og efterskoler.
  - 9.2 Ungdomsuddannelsesniveau  
Udgifter til skoler under ungdomsuddannelserne fx gymnasier, handelsskoler og tekniske skoler.
  - 9.3 Højere og videregående uddannelse  
Udgifter til skoler under højere- og videregående uddannelser fx universiteter.
  - 9.4 Undervisning uden for niveauplacing  
Udgifter til skoler uden for niveauplacing fx voksen- og efteruddannelse.
  - 9.5 Undervisning mv.  
Udgifter til drift af kollegier og hjælpetjenester i forbindelse med undervisning samt administration af området.
- Social beskyttelse*
- 10.1 Sygdom og invaliditet  
Overførsler fra det offentlige, der kompenserer for manglende eller reduceret indkomst fx sygedagpenge, revalidering, udgifter ved arbejdsprøvning og fleksjob. Drift af sociale institutioner for handicappede.
  - 10.2 Alderdom  
Overførsler fra det offentlige ved førtidspension og pension, hjælpemidler til ældre, hjemmehjælp samt drift af sociale institutioner fx alderdomshjem.
  - 10.3 Familie og børn  
Social beskyttelse i form af kontante ydelser og ydelser i naturalier til familier med børn. Barseldagpenge, børnepenge. Udgifter til sociale institutioner fx dagpleje, børnehaver, børnehjem, plejefamilier mm.
  - 10.4 Arbejdsløshed  
Overførsler fra det offentlige, der kompenserer for manglende eller reduceret indkomst ved arbejdsløshed.
  - 10.5 Bolig  
Boligsikring samt anden social beskyttelse i form af ydelser til husholdninger som hjælp til betaling af boligudgifter.
  - 10.6 Sociale ydelser i.a.n.

Individuelle sociale ydelser til personer, som er eller risikerer at blive socialt marginaliseret fx ubemidlede, lavindkomstgrupper, alkohol- og stofmisbrugere, voldsofre mv. Udgifter til krisecentre, forebyggelse og anden offentlig hjælp.

10.7 Social beskyttelse mv.

Øvrige udgifter til social beskyttelse samt F&U inden for social beskyttelse.

*Andre poster*

11. 1 Ikke-funktionsfordelte udgifter

Forbrug af fast realkapital (svarer til bruttoestindkomst).

## 6. Tabelafsnit

Publikationens sidste del er et tabelafsnit med tabeller af større detaljeringsgrad. Tabelafsnittet indeholder følgende tabelmateriale:

### **Kommunale tabeller:**

Tabel 1: Udgifter i den kommunale sektor, realøkonomisk fordeling. Årets priser

Tabel 2: Indtægter i den kommunale sektor, realøkonomisk fordeling. Årets priser

Tabel 3: Udgifter i den kommunale sektor, funktionel fordeling. Årets priser

Tabel 4: Funktionel og realøkonomisk krydsfordeling af drifts- og kapitaludgifter for den kommunale sektor 2009. Årets priser

### **Hjemmestyre tabeller:**

Tabel 5: Udgifter i den hjemmestyrede sektor, funktionel fordeling. Årets priser

Tabel 1.

## Udgifter i den kommunale sektor, realøkonomisk fordeling. Årets priser

		2005	2006	2007	2008*	2009*
		1.000 kr.				
1	Aflønning af ansatte	1.515.295	1.567.341	1.665.853	1.681.343	1.726.563
2	Forbrug af fast realkapital	195.725	202.012	203.639	220.505	235.585
3	Forbrug i produktionen	730.257	802.060	954.191	975.911	1.018.959
4	Sociale overførsler i naturalier	-	-	-	-	-
5	Salg af varer og tjenester	230.650	254.834	268.374	259.256	240.481
<b>6</b>	<b>Konsum i alt (1+2+3+4-5)</b>	<b>2.210.627</b>	<b>2.316.578</b>	<b>2.555.309</b>	<b>2.618.503</b>	<b>2.740.626</b>
7	Renter m.v.	14.449	9.676	10.265	18.584	8.156
8	Subsidier	32.850	42.408	47.110	54.546	56.983
8.1	Til offentlige kvasiselskaber	27.948	28.562	32.937	27.828	26.974
8.2	Til andre virksomheder	4.901	13.845	14.173	26.718	30.009
9	Andre løbende overførsler	822.940	841.806	887.497	906.449	928.508
9.1	Til andre offentlige delsektorer	-	-	-	-	-
9.1.1	Den statslige sektor i Grønland	-	-	-	-	-
9.1.2	Sociale kasser og fonde	-	-	-	-	-
9.1.3	Den hjemmestyrede sektor	-	-	-	-	-
9.1.4	Den kommunale sektor	-	-	-	-	-
9.2	Til husholdninger	768.273	797.250	840.578	850.665	874.020
9.3	Til private nonprofit institutioner	54.666	44.556	46.919	55.784	54.488
9.4	Til udlandet	-	-	-	-	-
9.4.1	Til den danske stat	-	-	-	-	-
9.4.2	Til Danmark i øvrigt	-	-	-	-	-
9.4.3	Til udland i øvrigt	-	-	-	-	-
<b>10</b>	<b>Løbende overførsler i alt (7+8+9)</b>	<b>870.239</b>	<b>893.889</b>	<b>944.872</b>	<b>979.579</b>	<b>993.647</b>
<b>11</b>	<b>Driftsudgifter i alt (6+10)</b>	<b>3.080.866</b>	<b>3.210.467</b>	<b>3.500.181</b>	<b>3.598.082</b>	<b>3.734.273</b>
12	Faste nyinvesteringer	160.650	203.275	190.401	346.288	242.291
13	Køb af bygninger o.a. eksisterende investeringsgoder i øvrigt	1.174	-3.387	-24.795	-2.350	-14.094
14	Lagerændring	-	-	-	-	-
15	Køb af jord og rettigheder, netto	-	-	-	-	-
<b>16</b>	<b>Kapitalakkumulation i alt (12+13+14+15)</b>	<b>161.824</b>	<b>199.889</b>	<b>165.606</b>	<b>343.938</b>	<b>228.197</b>
17	Investeringsstilskud og kapitaloverførsler i øvrigt	32.621	52.482	41.563	43.700	-
17.1	Til offentlige kvasiselskaber	-	-	-	-	-
17.2	Til andre virksomheder	132	259	-	-	-
17.3	Til andre offentlige delsektorer	-	-	-	-	-
17.3.1	Den statslige sektor i Grønland	-	-	-	-	-
17.3.2	Sociale kasser og fonde	-	-	-	-	-
17.3.3	Den hjemmestyrede sektor	-	-	-	-	-
17.3.4	Den kommunale sektor	-	-	-	-	-
17.4	Til husholdninger	1.367	6.769	554	2.200	-
17.5	Til private nonprofit institutioner	31.122	45.454	41.008	41.500	-
17.6	Til udlandet	-	-	-	-	-
17.6.1	Til Danmark	-	-	-	-	-
17.6.2	Til udland i øvrigt	-	-	-	-	-
<b>18</b>	<b>Kapitaloverførsler i alt (17)</b>	<b>32.621</b>	<b>52.482</b>	<b>41.563</b>	<b>43.700</b>	<b>-</b>
<b>19</b>	<b>Kapitaludgifter (16+18)</b>	<b>194.444</b>	<b>252.370</b>	<b>207.168</b>	<b>387.638</b>	<b>228.197</b>
<b>20</b>	<b>Drifts- og kapitaludgifter i alt (11+19)</b>	<b>3.275.310</b>	<b>3.462.838</b>	<b>3.707.350</b>	<b>3.985.720</b>	<b>3.962.470</b>

Anm. Opgørelsen er konsolideret, og overførsler mellem de offentlige delsektorer er derfor, i henhold til ENS 1995, ikke medtaget. Kapitaltilskud på 54,5 mio. kr. til egne kvasiselskaber i 2009 er dermed ikke indeholdt i statistikken. Budgettal er angivet med \*.

Tabel 2.

## Indtægter i den kommunale sektor, realøkonomisk fordeling. Årets priser

	2005	2006	2007	2008*	2009*
	1.000 kr.				
1	195.725	202.012	203.639	220.505	235.585
2	60.262	64.123	60.710	62.563	62.920
3	45.050	58.117	55.049	21.666	64.035
3.1	45.050	58.117	55.049	21.666	64.035
3.2	-	-	-	-	-
4	-	-	-	-	-
4.1	-	-	-	-	-
4.2	-	-	-	-	-
5	-	-	-	-	-
5.1	-	-	-	-	-
5.2	-	-	-	-	-
5.3	-	-	-	-	-
6	1.522.899	1.605.288	1.723.632	1.663.454	1.821.565
7	-	-	-	-	-
8	-	-	-	-	-
9	-	-	-	-	-
10	1.577.963	1.665.446	1.701.831	1.797.049	1.804.097
10.1	1.577.613	1.665.131	1.701.531	1.796.699	1.804.097
10.1.1	96	132	158	-	-
10.1.2	-	-	-	-	-
10.1.3	1.577.516	1.664.999	1.701.373	1.796.699	1.804.097
10.1.4	-	-	-	-	-
10.2	350	315	300	350	-
10.3	-	-	-	-	-
10.3.1	-	-	-	-	-
10.3.2	-	-	-	-	-
10.3.3	-	-	-	-	-
10.3.3.1	-	-	-	-	-
10.3.3.2	-	-	-	-	-
11	3.401.898	3.594.987	3.744.861	3.765.237	3.988.202
12	-	-	-	-	-
13	131.706	97.354	175.887	133.000	120.200
13.1	131.706	97.354	175.887	133.000	120.200
13.1.1	-	-	-	-	-
13.1.2	-	-	-	-	-
13.1.3	131.706	97.354	175.887	133.000	120.200
13.1.4	-	-	-	-	-
13.2	-	-	-	-	-
13.3	-	-	-	-	-
13.3.1	-	-	-	-	-
13.3.2	-	-	-	-	-
13.3.3	-	-	-	-	-
14	131.706	97.354	175.887	133.000	120.200
15	3.533.603	3.692.341	3.920.748	3.898.237	4.108.402
	321.032	384.520	244.680	167.155	253.929
	258.293	229.503	213.399	-87.483	145.932

Anm. Budgettal er angivet med \*.

Tabel 3.

## Udgifter i den kommunale sektor, funktional fordeling. Årets priser

		2005	2006	2007	2008*	2009*
		1.000 kr.				
<b>1-11</b>	<b>I alt</b>	<b>3.275.310</b>	<b>3.462.838</b>	<b>3.707.350</b>	<b>3.985.720</b>	<b>3.962.470</b>
<b>1.</b>	<b>Generelle offentlig tjenester</b>	<b>488.756</b>	<b>502.281</b>	<b>543.426</b>	<b>579.155</b>	<b>674.944</b>
1.1	Udøvende og lovgivende organer, skatte- og finansvæsen	453.267	466.897	496.854	516.993	630.618
1.2	Økonomisk bistand til udlande	-	-	-	-	-
1.3	Generelle tjenester	11	162	289	330	295
1.4	Grundforskning og F & U inden for generelle offentlige tjenester	-	-	-	-	-
1.5	Generelle offentlige tjenester mv.	21.208	25.501	36.231	43.460	36.087
1.6	Transaktioner i forb. med offentlig gæld og overførsler af generel art	14.269	9.721	10.053	18.372	7.944
<b>2.</b>	<b>Forsvar</b>	-	-	-	-	-
2.1	Militært forsvar mv.	-	-	-	-	-
2.2	Civilforsvar	-	-	-	-	-
<b>3.</b>	<b>Offentlig orden og sikkerhed</b>	<b>35.788</b>	<b>39.775</b>	<b>45.441</b>	<b>42.910</b>	<b>40.909</b>
3.1	Politi	-	-	-	-	-
3.2	Brandvæsen	35.788	39.775	45.441	42.910	40.909
3.3	Domstole	-	-	-	-	-
3.4	Fængsler	-	-	-	-	-
3.5	Offentlig orden og sikkerhed mv.	-	-	-	-	-
<b>4.</b>	<b>Økonomiske anliggender</b>	<b>203.300</b>	<b>205.085</b>	<b>179.944</b>	<b>271.179</b>	<b>231.295</b>
4.1	Generelle anliggender indenfor økonomi, handel og arbejdsmarked	11.543	18.904	9.412	10.306	13.436
4.2	Landbrug, skovbrug, fiskeri og jagt	825	1.227	1.764	1.797	2.106
4.3	Brændstof og energi	3.127	3.478	1.020	1.940	405
4.4	Råstofudvinding, fremstillingsvirk. og bygge- og anlægsvirk.	68.646	66.416	72.494	67.229	51.053
4.5	Transport, kommunikation og andre erhverv	102.569	101.301	110.703	161.111	135.183
4.6	F & U i emner inden for økonomi	-	-	-	-	-
4.7	Økonomiske anliggender mv.	16.591	13.759	-15.449	28.796	29.112
<b>5.</b>	<b>Miljøbeskyttelse</b>	<b>47.643</b>	<b>63.338</b>	<b>77.894</b>	<b>77.600</b>	<b>70.417</b>
5.1	Affalds- og spildevandshåndtering, forureningsbekæmpelse	45.287	58.477	74.314	68.470	67.007
5.2	Beskyttelse af biodiversitet og landskab	-	-	-	-	-
5.3	Miljøbeskyttelse mv.	2.356	4.861	3.580	9.130	3.410
<b>6.</b>	<b>Boliger og offentlige faciliteter</b>	<b>50.962</b>	<b>64.918</b>	<b>93.249</b>	<b>115.790</b>	<b>14.682</b>
6.1	Boligbyggeri	41.225	56.704	50.232	71.020	-
6.2	By- og egnsudvikling	5.751	1.716	37.667	40.744	10.386
6.3	Boliger og offentlige faciliteter mv.	3.986	6.498	5.350	4.026	4.296
<b>7.</b>	<b>Sundhedsvæsen</b>	-	-	-	-	-
7.1	Medicinske produkter, apparater og udstyr	-	-	-	-	-
7.2	Ambulant behandling	-	-	-	-	-
7.3	Hospitalstjenester	-	-	-	-	-
7.4	F & U inden for sundhedsvæsen	-	-	-	-	-
7.5	Sundhedsvæsen mv.	-	-	-	-	-
<b>8.</b>	<b>Fritid, kultur og religion</b>	<b>82.865</b>	<b>103.439</b>	<b>118.706</b>	<b>126.784</b>	<b>111.681</b>
8.1	Fritids- og sportstjenester	28.468	30.479	42.506	53.134	26.209
8.2	Kulturtjenester	26.781	48.301	50.245	45.935	36.140
8.3	Religiøse og andre organisationer	4.600	6.606	7.230	7.849	6.242
8.4	Fritid, kultur og religion mv.	23.016	18.053	18.725	19.866	43.090
<b>9.</b>	<b>Undervisning</b>	<b>684.466</b>	<b>705.250</b>	<b>783.202</b>	<b>834.301</b>	<b>809.263</b>
9.1	Folkeskolen og lign.	627.381	632.777	687.532	734.371	699.378
9.2	Ungdomsuddannelsesniveau	24.927	33.054	51.374	57.849	60.163
9.3	Højere og videregående uddannelse	76	-	-	-	-
9.4	Undervisning uden for niveauplacing	117.779	14.164	11.611	12.278	17.575
9.5	Undervisning mv.	20.304	25.255	32.685	29.803	32.147
<b>10.</b>	<b>Social beskyttelse</b>	<b>1.485.805</b>	<b>1.576.739</b>	<b>1.661.848</b>	<b>1.717.496</b>	<b>1.773.694</b>
10.1	Sygdom og invaliditet	75.942	113.766	131.190	134.420	146.853
10.2	Alderdom	685.695	718.926	775.182	789.150	810.505
10.3	Familie og børn	443.994	489.124	508.802	538.646	560.652
10.4	Arbejdsløshed	22.954	25.535	30.382	36.928	23.798
10.5	Bolig	117.991	119.415	121.629	123.995	128.139
10.6	Sociale ydelser i.a.n.	138.253	108.499	93.319	91.290	101.824
10.7	Social beskyttelse mv.	977	1.474	1.344	3.067	1.923
<b>11.</b>	<b>Andre poster</b>	<b>195.725</b>	<b>202.012</b>	<b>203.639</b>	<b>220.505</b>	<b>235.585</b>
11.1	Ikke-funktionsfordelte udgifter	195.725	202.012	203.639	220.505	235.585

Anm. Opgørelsen er konsolideret, og overførsler mellem de offentlige delsektorer er derfor, i henhold til ENS 1995, ikke medtaget. Kapitaltilskud på 54,5 mio. kr. til egne kvasiselskaber i 2009 er dermed ikke indeholdt i statistikken. Budgettal er angivet med \*.

Tabel 4.

**Funktionel og realøkonomisk krydsfordeling af drifts- og kapitaludgifter for den kommunale sektor 2009. Årets priser**

	Driftsudgifter								
	Konsum					Konsum i alt (1+2+3 +4-5)	Renter m.v.	Subsidier	
	Aflønning af ansatte	Forbrug af fast real- kapital	Forbrug i produk- tionen	Sociale over- førsler i natu- ralier	Salg af varer og tjenester			Til offent- lige kvasi- selskaber	Til andre virksom- heder
	1	2	3	4	5	6	7	8.1	8.2
	1.000 kr.								
<b>1-11 I alt</b>	<b>1.726.563</b>	<b>235.585</b>	<b>1.018.959</b>	-	<b>240.481</b>	<b>2.740.626</b>	<b>8.156</b>	<b>26.974</b>	<b>30.009</b>
<b>1. Generelle offentlige tjenester</b>	<b>329.837</b>	-	<b>221.974</b>	-	<b>16.115</b>	<b>535.696</b>	<b>7.944</b>	-	-
1.1 Udøvende og lovgivende organer, skatte- og finans.	326.679	-	183.906	-	11.271	499.314	-	-	-
1.2 Økonomisk bistand til udlande	-	-	-	-	-	-	-	-	-
1.3 Generelle tjenester	265	-	35	-	5	295	-	-	-
1.4 Grundforskning og F & U inden for generelle off. tjenester	-	-	-	-	-	-	-	-	-
1.5 Generelle offentlige tjenester mv.	2.893	-	38.033	-	4.839	36.087	-	-	-
1.6 Transaktioner i forb. med offentlig gæld mv.	-	-	-	-	-	-	7.944	-	-
<b>2. Forsvar</b>	-	-	-	-	-	-	-	-	-
2.1 Militært forsvar mv.	-	-	-	-	-	-	-	-	-
2.2 Civilforsvar	-	-	-	-	-	-	-	-	-
<b>3. Offentlig orden og sikkerhed</b>	<b>23.411</b>	-	<b>19.406</b>	-	<b>1.908</b>	<b>40.909</b>	-	-	-
3.1 Politi	-	-	-	-	-	-	-	-	-
3.2 Brandvæsen	23.411	-	19.406	-	1.908	40.909	-	-	-
3.3 Domstole	-	-	-	-	-	-	-	-	-
3.4 Fængsler	-	-	-	-	-	-	-	-	-
3.5 Offentlig orden og sikkerhed mv.	-	-	-	-	-	-	-	-	-
<b>4. Økonomiske anliggender</b>	<b>63.237</b>	-	<b>115.647</b>	-	<b>34.148</b>	<b>144.736</b>	-	<b>26.974</b>	<b>24.596</b>
4.1 Generelle anliggender indenfor økonomi, handel mv.	3.475	-	506	-	14	3.967	-	-	-
4.2 Landbrug, skovbrug, fiskeri og jagt	166	-	1.361	-	186	1.341	-	-	415
4.3 Brændstof og energi	-	-	2.049	-	2.034	15	-	-	-
4.4 Råstofudvinding, fremstillingsvirk. og bygge- og anlæg	18.358	-	23.134	-	17.863	23.629	-	26.150	1.199
4.5 Transport, kommunikation og andre erhverv	26.082	-	81.275	-	11.679	95.678	-	824	6.226
4.6 F & U i emner for økonomi	-	-	-	-	-	-	-	-	-
4.7 Økonomiske anliggender mv.	15.156	-	7.322	-	2.372	20.106	-	-	16.756
<b>5. Miljøbeskyttelse</b>	<b>40.129</b>	-	<b>84.495</b>	-	<b>69.363</b>	<b>55.261</b>	<b>212</b>	-	-
5.1 Affalds- og spildevandshåndtering mv.	39.291	-	81.820	-	69.260	51.851	212	-	-
5.2 Beskyttelse af biodiversitet og landskab	-	-	-	-	-	-	-	-	-
5.3 Miljøbeskyttelse mv.	838	-	2.675	-	103	3.410	-	-	-
<b>6. Boliger og offentlige faciliteter</b>	<b>203</b>	-	<b>7.934</b>	-	<b>16.911</b>	<b>-8.774</b>	-	-	-
6.1 Boligbyggeri	-	-	-	-	-	-	-	-	-
6.2 By- og egnsudvikling	-	-	3.841	-	16.911	-13.070	-	-	-
6.3 Boliger og offentlige faciliteter mv.	203	-	4.093	-	-	4.296	-	-	-
<b>7. Sundhedsvæsen</b>	-	-	-	-	-	-	-	-	-
7.1 Medicinske produkter, apparater og udstyr	-	-	-	-	-	-	-	-	-
7.2 Ambulant behandling	-	-	-	-	-	-	-	-	-
7.3 Hospitalstjenester	-	-	-	-	-	-	-	-	-
7.4 F & U inden for sundhedsvæsen	-	-	-	-	-	-	-	-	-
7.5 Sundhedsvæsen mv.	-	-	-	-	-	-	-	-	-
<b>8. Fritid, kultur og religion</b>	<b>28.915</b>	-	<b>41.508</b>	-	<b>6.529</b>	<b>63.894</b>	-	-	-
8.1 Fritids- og sportstjenester	840	-	2.975	-	545	3.270	-	-	-
8.2 Kulturtjenester	12.662	-	13.570	-	1.863	24.369	-	-	-
8.3 Religiøse og andre organisationer	373	-	1.211	-	-	1.584	-	-	-
8.4 Fritid, kultur og religion mv.	15.040	-	23.752	-	4.121	34.671	-	-	-
<b>9. Undervisning</b>	<b>603.527</b>	-	<b>193.054</b>	-	<b>10.437</b>	<b>786.144</b>	-	-	-
9.1 Folkeskolen og lign.	534.938	-	147.124	-	1.448	680.614	-	-	-
9.2 Ungdomsuddannelsesniveau	36.505	-	25.175	-	3.709	57.971	-	-	-
9.3 Højere og videregående uddannelse	-	-	-	-	-	-	-	-	-
9.4 Undervisning uden for niveauplacering	12.184	-	3.361	-	133	15.412	-	-	-
9.5 Undervisning mv.	19.900	-	17.394	-	5.147	32.147	-	-	-
<b>10. Social beskyttelse</b>	<b>637.304</b>	-	<b>334.941</b>	-	<b>85.070</b>	<b>887.175</b>	-	-	<b>5.413</b>
10.1 Sygdom og invaliditet	92.119	-	22.429	-	5.333	109.215	-	-	5.413
10.2 Alderdom	196.850	-	63.751	-	14.612	245.989	-	-	-
10.3 Familie og børn	342.397	-	240.554	-	64.579	518.372	-	-	-
10.4 Arbejdsløshed	-	-	-	-	-	-	-	-	-
10.5 Bolig	1.110	-	1.047	-	204	1.953	-	-	-
10.6 Sociale ydelser i.a.n.	4.375	-	5.690	-	342	9.723	-	-	-
10.7 Social beskyttelse mv.	453	-	1.470	-	-	1.923	-	-	-
<b>11. Andre poster</b>	-	<b>235.585</b>	-	-	-	<b>235.585</b>	-	-	-
11.1 Ikke-funktionsfordelte udgifter	-	235.585	-	-	-	235.585	-	-	-

Tabel 4 (fortsat).

**Funktionel og realøkonomisk krydsfordeling af drifts- og kapitaludgifter for den kommunale sektor 2009. Årets priser**

Løbende overførsler				Løbende overførsler i alt 7+8+9	Drifts-udgifter i alt 6+10	Kapitaludgifter					Kapital-udgifter i alt 16+18	Drifts- og kapital-udgifter i alt 11+19	
Andre løbende overførsler						Kapital-akkumulat ion 12+13 +14+15	Kapitaloverførsler						Kapital- overførsler i alt
Til andre offentlige delsek-torer	Til hus-hold-ninger	Til private nonprofit institu-tioner	Til udland				Til offentlige kvasi-selskaber	Til andre virksom-heder	Til andre offentlige delsek-torer	Andre kapital-overførsler			
9.1	9.2	9.3	9.4	10	11	16	17.1	17.2	17.3	17.4 +17.5 +17.6	18	19	20
1.000 kr.													
-	<b>874.020</b>	<b>54.488</b>	-	<b>993.647</b>	<b>3.734.273</b>	<b>228.197</b>	-	-	-	-	-	<b>228.197</b>	<b>3.962.470</b>
-	-	204	-	8.148	543.844	131.100	-	-	-	-	-	131.100	674.944
-	-	204	-	204	499.518	131.100	-	-	-	-	-	131.100	630.618
-	-	-	-	-	-	-	-	-	-	-	-	-	-
-	-	-	-	-	295	-	-	-	-	-	-	-	295
-	-	-	-	-	-	-	-	-	-	-	-	-	-
-	-	-	-	-	36.087	-	-	-	-	-	-	-	36.087
-	-	-	-	7.944	7.944	-	-	-	-	-	-	-	7.944
-	-	-	-	-	-	-	-	-	-	-	-	-	-
-	-	-	-	-	-	-	-	-	-	-	-	-	-
-	-	-	-	-	-	-	-	-	-	-	-	-	-
-	-	-	-	-	40.909	-	-	-	-	-	-	-	40.909
-	-	-	-	-	-	-	-	-	-	-	-	-	-
-	-	-	-	-	40.909	-	-	-	-	-	-	-	40.909
-	-	-	-	-	-	-	-	-	-	-	-	-	-
-	-	-	-	-	-	-	-	-	-	-	-	-	-
-	-	-	-	-	-	-	-	-	-	-	-	-	-
-	3.569	176	-	55.315	200.051	31.244	-	-	-	-	-	31.244	231.295
-	3.569	-	-	3.569	7.536	5.900	-	-	-	-	-	5.900	13.436
-	-	-	-	415	1.756	350	-	-	-	-	-	350	2.106
-	-	-	-	-	15	390	-	-	-	-	-	390	405
-	-	75	-	27.424	51.053	-	-	-	-	-	-	-	51.053
-	-	-	-	7.050	102.728	32.455	-	-	-	-	-	32.455	135.183
-	-	-	-	-	-	-	-	-	-	-	-	-	-
-	-	101	-	16.857	36.963	-7.851	-	-	-	-	-	-7.851	29.112
-	-	-	-	212	55.473	14.944	-	-	-	-	-	14.944	70.417
-	-	-	-	212	52.063	14.944	-	-	-	-	-	14.944	67.007
-	-	-	-	-	-	-	-	-	-	-	-	-	-
-	-	-	-	-	3.410	-	-	-	-	-	-	-	3.410
-	-	-	-	-	-8.774	23.456	-	-	-	-	-	23.456	14.682
-	-	-	-	-	-	-	-	-	-	-	-	-	-
-	-	-	-	-	-13.070	23.456	-	-	-	-	-	23.456	10.386
-	-	-	-	-	4.296	-	-	-	-	-	-	-	4.296
-	-	-	-	-	-	-	-	-	-	-	-	-	-
-	-	-	-	-	-	-	-	-	-	-	-	-	-
-	-	-	-	-	-	-	-	-	-	-	-	-	-
-	-	-	-	-	-	-	-	-	-	-	-	-	-
-	-	44.876	-	44.876	108.770	2.911	-	-	-	-	-	2.911	111.681
-	-	21.213	-	21.213	24.483	1.726	-	-	-	-	-	1.726	26.209
-	-	11.371	-	11.371	35.740	400	-	-	-	-	-	400	36.140
-	-	4.058	-	4.058	5.642	600	-	-	-	-	-	600	6.242
-	-	8.234	-	8.234	42.905	185	-	-	-	-	-	185	43.090
-	11.654	6.150	-	17.804	803.948	5.315	-	-	-	-	-	5.315	809.263
-	9.099	4.350	-	13.449	694.063	5.315	-	-	-	-	-	5.315	699.378
-	2.192	-	-	2.192	60.163	-	-	-	-	-	-	-	60.163
-	-	-	-	-	-	-	-	-	-	-	-	-	-
-	363	1.800	-	2.163	17.575	-	-	-	-	-	-	-	17.575
-	-	-	-	-	32.147	-	-	-	-	-	-	-	32.147
-	858.797	3.082	-	867.292	1.754.467	19.227	-	-	-	-	-	19.227	1.773.694
-	29.770	405	-	35.588	144.803	2.050	-	-	-	-	-	2.050	146.853
-	556.369	170	-	556.539	802.528	7.977	-	-	-	-	-	7.977	810.505
-	30.733	2.347	-	33.080	551.452	9.200	-	-	-	-	-	9.200	560.652
-	23.798	-	-	23.798	23.798	-	-	-	-	-	-	-	23.798
-	126.186	-	-	126.186	128.139	-	-	-	-	-	-	-	128.139
-	91.941	160	-	92.101	101.824	-	-	-	-	-	-	-	101.824
-	-	-	-	-	1.923	-	-	-	-	-	-	-	1.923
-	-	-	-	-	235.585	-	-	-	-	-	-	-	235.585
-	-	-	-	-	235.585	-	-	-	-	-	-	-	235.585



Tabel 5.

## Udgifter i den hjemmestyrede sektor, funktionel fordeling. Årets priser

		2005	2006	2007	2008*	2009*
		1.000 kr.				
<b>1-11</b>	<b>I alt</b>	<b>5.342.734</b>	<b>5.600.224</b>	<b>5.749.237</b>	<b>5.929.907</b>	<b>6.158.729</b>
<b>1.</b>	<b>Generelle offentlige tjenester</b>	<b>739.677</b>	<b>863.091</b>	<b>819.913</b>	<b>1.004.261</b>	<b>938.672</b>
1.1	Udøvende og lovgivende organer, skatte- og finansvæsen	166.940	215.493	201.785	297.367	245.039
1.2	Økonomisk bistand til udlande	-	343	-	-	-
1.3	Generelle tjenester	53.147	68.670	72.547	76.750	95.477
1.4	Grundforskning og F & U inden for generelle offentlige tjenester	16.931	17.399	17.710	18.161	19.101
1.5	Generelle offentlige tjenester mv.	850	100	48	800	600
1.6	Transaktioner i forb. med offentlig gæld og overførsler af generel art	501.809	561.086	527.822	611.183	578.455
<b>2.</b>	<b>Forsvar</b>	-	-	-	-	-
2.1	Militært forsvar mv.	-	-	-	-	-
2.2	Civilforsvar	-	-	-	-	-
<b>3.</b>	<b>Offentlig orden og sikkerhed</b>	-	-	-	-	-
3.1	Politi	-	-	-	-	-
3.2	Brandvæsen	-	-	-	-	-
3.3	Domstole	-	-	-	-	-
3.4	Fængsler	-	-	-	-	-
3.5	Offentlig orden og sikkerhed mv.	-	-	-	-	-
<b>4.</b>	<b>Økonomiske anliggender</b>	<b>779.531</b>	<b>727.409</b>	<b>730.906</b>	<b>667.299</b>	<b>746.418</b>
4.1	Generelle anliggender indenfor økonomi, handel og arbejdsmarked	19.943	21.231	32.740	24.355	26.260
4.2	Landbrug, skovbrug, fiskeri og jagt	118.469	112.457	116.714	101.479	131.773
4.3	Brændstof og energi	136.700	123.872	134.028	116.987	121.424
4.4	Råstofudvinding, fremstillingsvirk. og bygge- og anlægsvirk.	2.026	1.925	5.795	1.550	84.074
4.5	Transport, kommunikation og andre erhverv	434.218	391.336	358.007	322.609	294.432
4.6	F & U i emner inden for økonomi	39.332	39.692	43.788	43.137	45.399
4.7	Økonomiske anliggender mv.	28.844	36.896	39.834	57.182	43.056
<b>5.</b>	<b>Miljøbeskyttelse</b>	<b>36.855</b>	<b>32.707</b>	<b>26.152</b>	<b>21.459</b>	<b>68.292</b>
5.1	Affalds- og spildevandshåndtering, forureningsbekæmpelse	21.942	17.431	7.986	523	20.321
5.2	Beskyttelse af biodiversitet og landskab	-	-	-720	-	-
5.3	Miljøbeskyttelse mv.	14.913	15.276	18.886	20.936	47.971
<b>6.</b>	<b>Boliger og offentlige faciliteter</b>	<b>276.900</b>	<b>254.604</b>	<b>284.089</b>	<b>211.600</b>	<b>91.091</b>
6.1	Boligbyggeri	193.828	146.301	215.820	133.275	31.900
6.2	By- og egnsudvikling	292	417	514	731	730
6.3	Boliger og offentlige faciliteter mv.	82.780	107.886	67.754	77.594	58.461
<b>7.</b>	<b>Sundhedsvæsen</b>	<b>912.564</b>	<b>943.895</b>	<b>999.488</b>	<b>1.015.793</b>	<b>1.116.589</b>
7.1	Medicinske produkter, apparater og udstyr	-	21.068	24.181	25.000	31.010
7.2	Ambulant behandling	486.738	466.980	493.825	514.318	543.925
7.3	Hospitalstjenester	376.988	408.457	417.764	409.760	468.658
7.4	F & U inden for sundhedsvæsen	-	-	-	-	-
7.5	Sundhedsvæsen mv.	48.838	47.390	63.717	66.715	72.996
<b>8.</b>	<b>Fritid, kultur og religion</b>	<b>174.056</b>	<b>173.795</b>	<b>179.075</b>	<b>188.791</b>	<b>191.734</b>
8.1	Fritids- og sportstjenester	5.236	5.236	6.176	7.600	7.963
8.2	Kulturtjenester	117.779	116.702	117.190	121.488	122.937
8.3	Religiøse og andre organisationer	47.600	45.737	51.020	51.703	53.834
8.4	Fritid, kultur og religion mv.	3.442	6.120	4.689	8.000	7.000
<b>9.</b>	<b>Undervisning</b>	<b>1.135.390</b>	<b>1.224.793</b>	<b>1.271.786</b>	<b>1.318.958</b>	<b>1.409.571</b>
9.1	Folkeskolen og lign.	559.106	569.757	589.076	627.797	589.932
9.2	Ungdomsuddannelsesniveau	245.234	304.064	305.852	401.876	375.224
9.3	Højere og videregående uddannelse	195.371	221.570	244.060	145.852	292.390
9.4	Undervisning uden for niveauplacering	46.958	49.184	55.048	53.760	55.510
9.5	Undervisning mv.	88.721	80.219	77.750	89.672	96.515
<b>10.</b>	<b>Social beskyttelse</b>	<b>1.145.415</b>	<b>1.233.012</b>	<b>1.289.727</b>	<b>1.341.379</b>	<b>1.425.028</b>
10.1	Sygdom og invaliditet	264.398	290.041	295.523	305.430	331.398
10.2	Alderdom	401.492	402.278	442.022	520.300	524.951
10.3	Familie og børn	134.936	153.869	170.924	181.980	198.111
10.4	Arbejdsløshed	1.958	2.242	-	-	-
10.5	Bolig	115.526	155.225	124.446	100.700	108.600
10.6	Sociale ydelser i.a.n.	206.134	205.479	230.124	206.424	217.743
10.7	Social beskyttelse mv.	20.971	23.878	26.688	26.545	44.225
<b>11.</b>	<b>Andre poster</b>	<b>142.346</b>	<b>146.918</b>	<b>148.101</b>	<b>160.367</b>	<b>171.334</b>
11.1	Ikke-funktionsfordelte udgifter	142.346	146.918	148.101	160.367	171.334

Anm. Opgørelsen er konsolideret, og overførsler mellem de offentlige delsektorer er derfor, i henhold til ENS 1995, ikke medtaget. Kapitaltilskud på 30,5 mio. kr. til egne kvasiselskaber i 2009 er dermed ikke indeholdt i statistikken. Budgettal er angivet med \*.

---

Signatur forklaring:

- ... Oplysninger foreligger ikke
- .. Oplysninger for usikre til at angives eller diskretionshensyn
- . Tal kan efter sagens natur ikke forekomme
- 0 Mindre end halvdelen af den anvendte enhed
- Nul
- \* Foreløbigt eller anslået tal

Eventuel henvendelse

Lene Baunbæk  
E-mail: [LEBA@stat.gl](mailto:LEBA@stat.gl)

Offentlige finanser  
2009:2

18. marts 2009

---

Grønlands Statistik  
Postboks 1025 · 3900 Nuuk  
Tlf.: 34 50 00 · Fax: 32 29 54  
[www.stat.gl](http://www.stat.gl) · e-mail: [stat@stat.gl](mailto:stat@stat.gl)

